

Il Calcio d'angolo

Il corner permette di portare particolari insidie alla squadra avversaria, per questo è bene non affidare al caso i movimenti dei vari giocatori. In questa pagina presentiamo quattro esercitazioni che propongono di impedire alla squadra in difesa di organizzarsi.

Perché: per ostacolare l'uscita del portiere verso zone lontane dalla porta. I palloni calciati rasoterra non daranno il tempo al portiere di intervenire; un calcio d'angolo tirato sul primo palo è difficile da deviare direttamente a rete, ma può prendere di sorpresa tutti i difensori.

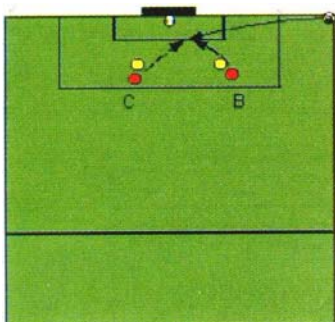
Se viene prolungato semplicemente verso il secondo palo; un corner battuto forte sul lato opposto dell'area può consentire un tiro al volo o una rimessa di testa sul primo palo per una conclusione ravvicinata; vi può essere una battuta con passaggio breve a un compagno che avrà angolo favorevole per

la conclusione a rete o per servire un compagno meglio piazzato; con una semplice finta qualsiasi il giocatore nella direzione della palla può ingannare la difesa e mettere nelle condizioni un compagno di colpire nei pressi della porta.

Come: piazzando due giocatori col compito di disturbare il portiere. Appena la palla sarà calciata dovranno dirigersi verso il punto di caduta; i giocatori dovranno sempre muoversi andando incontro alla palla; chi batte l'angolo deve calciare in maniera precisa mandando il pallone nella zona prevista.

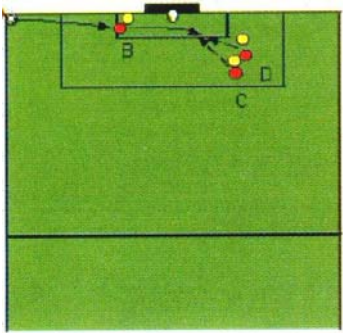
Dove: i giocatori di disturbo devono piazzarsi davanti al portiere. Uno o due elementi concentrano la loro corsa verso il primo palo, un attaccante almeno si dirigerà verso il secondo per raccogliere eventuali deviazioni, più o meno volontarie, verso quella zona; la palla, nel caso in cui non siano previsti schemi particolari, dovrebbe essere calciata sempre sul primo palo a un'altezza compresa tra la testa del portiere e la traversa.

Quando: nel caso in cui la squadra avversaria tardi a schierarsi in difesa, il più velocemente possibile. Contrariamente, dopo che i compagni saranno piazzati per la fase d'attacco e per la copertura del campo.



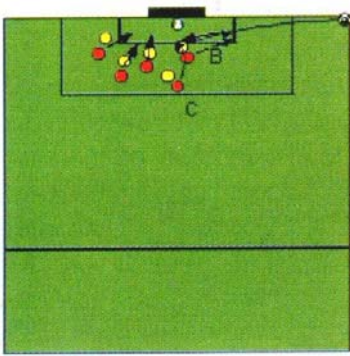
Es.1

A calcia la palla sul primo palo a favore di C e D che arrivano lanciati cercando di anticipare i difensori.



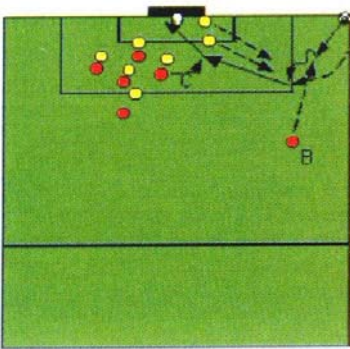
Es.2

A calcia la palla sul primo palo a favore di B che la devia verso il secondo a favore di C e D che arrivano lanciati e cercano di anticipare i difensori. Gli attaccanti non coinvolti si concentreranno davanti alla porta.



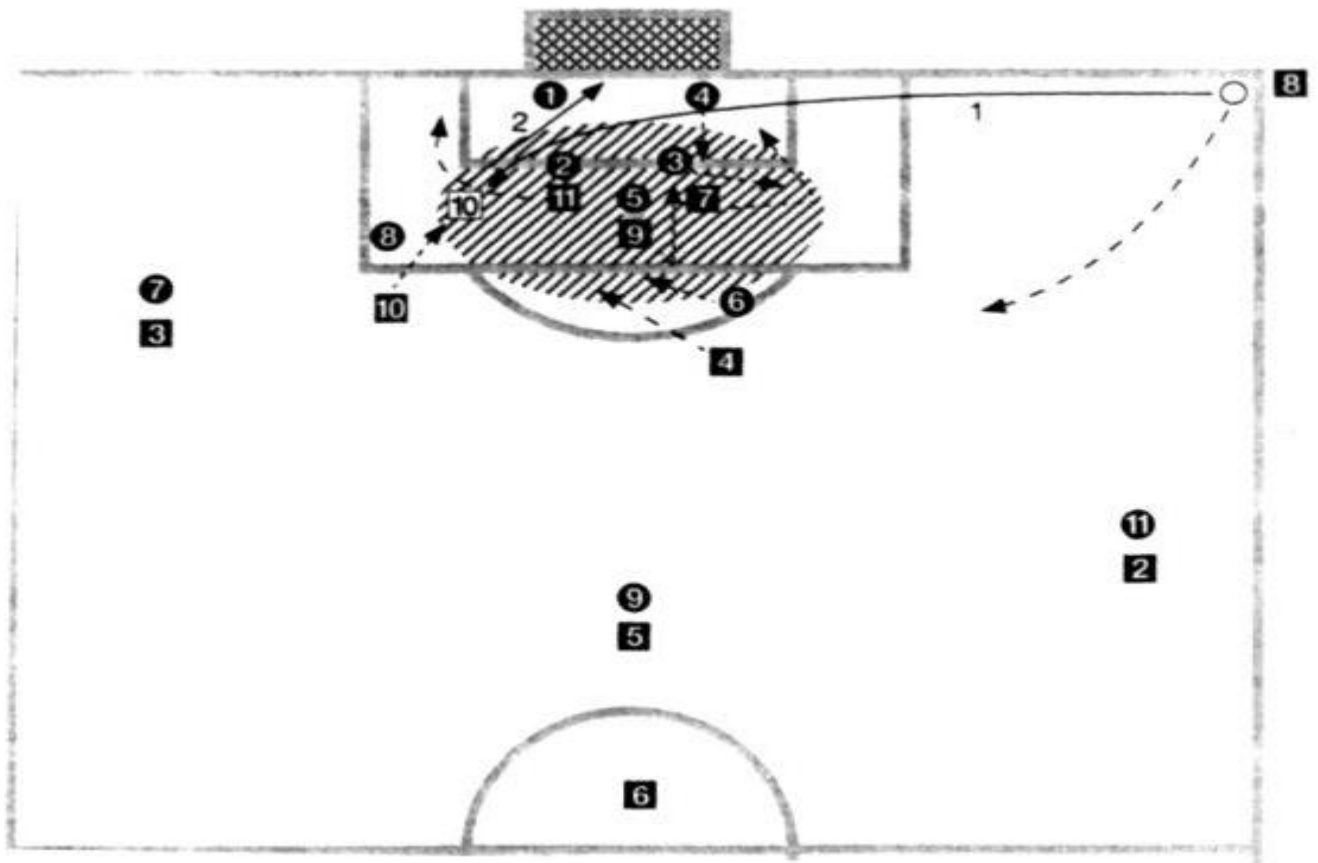
Es.3

B si colloca all'altezza del primo palo, nell'area piccola e prima della battuta si sposta in direzione del corner, creando uno spazio libero alle sue spalle che viene occupato da C, chiamato a battere a rete.



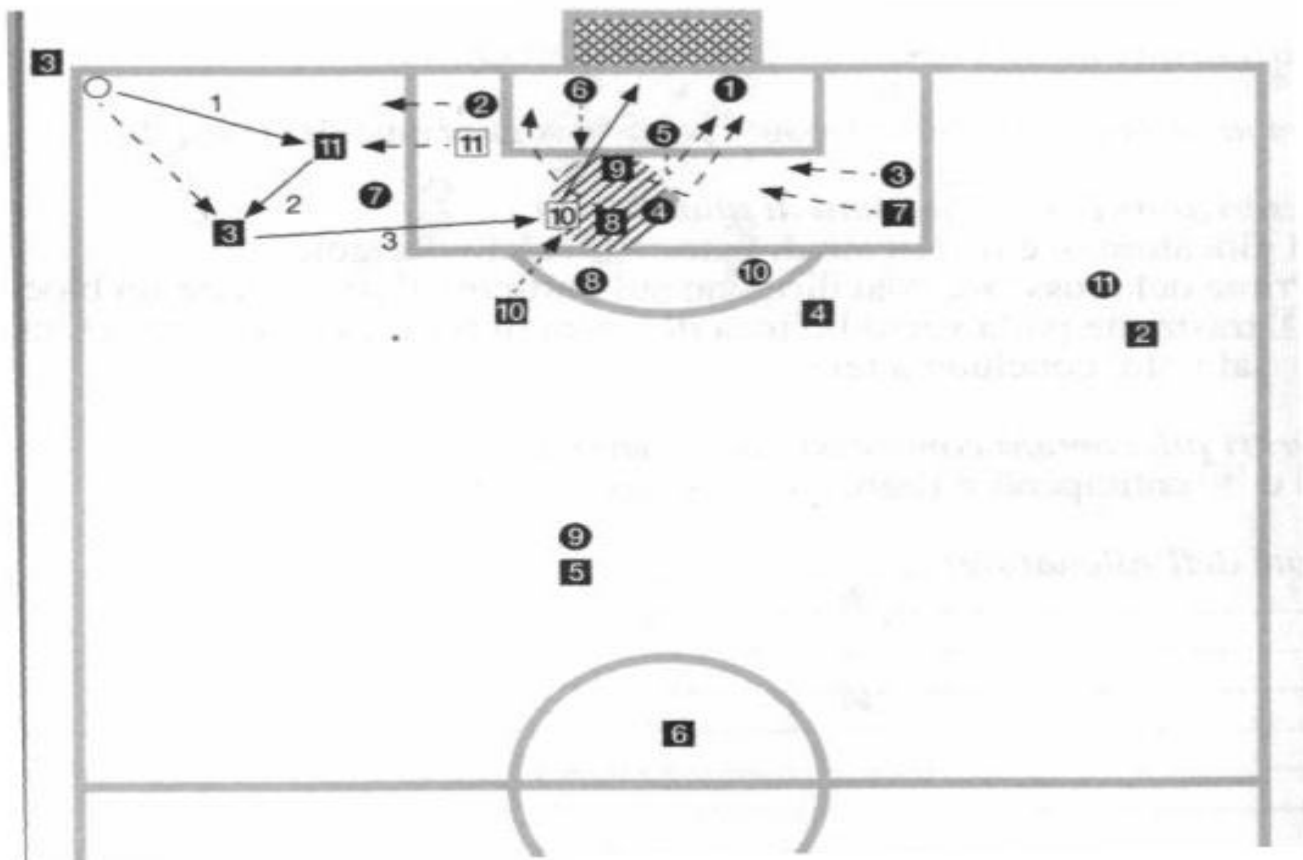
Es.4

B riceve in velocità il tocco da A, controlla il pallone, esegue una conduzione e lo restituisce ad A che gli si è sovrapposto. Questi finta un cross sul secondo palo, mentre vari compagni si spostano in questa zona, invece serve un passaggio a C, che batte a rete appena ricevuto il pallone.



Es.5

8 calcia dalla bandierina di interno piede destro, verso il secondo vertice dell' area si porta. 11,9,7 creano, volontariamente una mischia sul dischetto del rigore. Ad un segnale convenuto "esplodono" in tre direzioni prestabilite; essi creano un varco per l' accorrente 10, che conclude a rete.



Es.6

Il giocatore 3 è incaricato di battere il calcio d'angolo. Egli gioca il pallone rasoterra verso 11, che gli è corso rapidamente incontro. 11 dopo aver controllato la palla, la passa indietro al rientrante 3; nel frattempo 9 e 8 s'incrociano, in area di rigore, dirigendosi verso i due pali opposti; si crea così un opportuno spazio per la conclusione a rete di 10.
